



PGE Dystrybucja S.A.

UP-1
(wz 01.10.2019)
05-08-2025

CHRONIONE.W PGE DYSTRYBUKJA S.A.

Nr kontrahenta 1470792

UMOWA nr 25-I1/UP/02855

o przyłączenie do sieci dystrybucyjnej obiektu: hala magazynowana , lokalizacja: gmina Zakrzew,
2025 -09- 10 miejscowość Taczów, dz. nr 73/6

W dniu r. w m. Radom pomiędzy PGE Dystrybucja Spółka Akcyjna z siedzibą w Lublinie, adres: 20-340 Lublin, ul. Garbarska 21A, Oddział Skarżysko-Kamienna - Rejon Energetyczny Radom z siedzibą w 26-600 Radom, ul. Średnia 49, nr tel.: +48 41 252 67 90, fax: +48 41 252 63 15, adres e-mail: radom.os@pgedystrybucja.pl, wpisana do rejestru przedsiębiorców prowadzonego przez Sąd Rejonowy Lublin-Wschód w Lublinie z siedzibą w Świdniku, VI Wydział Gospodarczy pod nr KRS: 0000343124, NIP: 9462593855, REGON: 060552840, kapitał zakładowy: 9 729 424 160,00 zł w pełni opłacony, reprezentowana przez:

Zastępca Dyrektora

1. **Piotr Ziewiecki**

zwaną w dalszej treści umowy „PGE Dystrybucja S.A.”,
adres do korespondencji: **26-600 Radom, ul. Średnia 49**

została zawarta umowa o następującej treści:

§ 1 PRZEDMIOT UMOWY

1. Przedmiotem umowy jest przyłączenie do sieci dystrybucyjnej PGE Dystrybucja S.A. instalacji odbiorczej Podmiotu Przyłączanego, zakwalifikowanego do **V grupy przyłączeniowej**, o mocy przyłączeniowej **35,00 kW**, zgodnie z warunkami przyłączenia nr 25-I1/WP/02855 z dnia 05-08-2025, stanowiącymi Załącznik nr 1 do umowy.
2. Podmiot Przyłączany określa planowaną ilość pobieranej energii elektrycznej w wysokości 6000 kWh rocznie.
3. Strony ustalają miejsce dostarczania energii elektrycznej: **zaciski na listwie zaciskowej za układem pomiarowo-rozliczeniowym w kierunku instalacji odbiorcy**. Miejsce dostarczania energii elektrycznej stanowi jednocześnie miejsce rozgraniczenia własności sieci dystrybucyjnej PGE Dystrybucja S.A. i instalacji Podmiotu Przyłączanego.
4. Miejsce zainstalowania układu pomiarowo-rozliczeniowego: **złącze kablowo-pomiarowe nN w linii ogrodzenia/graniczy działki**.
5. Strony ustalają termin przyłączenia do dnia **05-02-2027 r.**

§ 2 OBOWIĄZKI PGE DYSTRYBUKJA S.A.

PGE Dystrybucja S.A. zobowiązuje się do:

- 1) realizacji przyłączenia instalacji Podmiotu Przyłączanego poprzez wykonanie zadań określonych w warunkach przyłączenia dla PGE Dystrybucja S.A., do miejsca dostarczania energii elektrycznej, w terminie do dnia przyłączenia,
- 2) przeprowadzenia odbioru prac, o których mowa w pkt 1), odbiór ma charakter wewnętrzny i wykonywany jest zgodnie z zasadami przyjętymi w PGE Dystrybucja S.A.,
- 3) wystawienia faktury w przedmiocie opłaty za przyłączenie po dokonaniu odbioru, o którym mowa w pkt 2),
- 4) podania napięcia do miejsca dostarczania energii elektrycznej,
- 5) zakupu i zainstalowania układu pomiarowo – rozliczeniowego.

§ 3 OBOWIĄZKI PODMIOTU PRZYŁĄCZANEGO

Podmiot Przyłączany zobowiązuje się do:

- 1) zrealizowania własnym kosztem i staraniem zadań określonych w warunkach przyłączenia dla Podmiotu Przyłączanego, od miejsca dostarczania energii elektrycznej, zgodnie z obowiązującymi przepisami i normami, w terminie do dnia przyłączenia,
- 2) niezwłocznego powiadomienia PGE Dystrybucja S.A. o wszelkich zmianach dotyczących tytułu prawnego do obiektu będącego przedmiotem przyłączenia,
- 3) zgłoszenia do dnia przyłączenia gotowości do wykonania przyłączenia. Do zgłoszenia należy dołączyć oświadczenie o wykonaniu instalacji odbiorczej zgodnie z obowiązującymi przepisami, podpisane przez

wykonawcę instalacji i Podmiot Przyłączany. Wzór ww. oświadczenia dostępny jest w siedzibie PGE Dystrybucja S.A. oraz na stronie internetowej PGE Dystrybucja S.A.,

- 4) zawarcia umowy obejmującej swoim zakresem świadczenie usługi dystrybucji i sprzedaży energii elektrycznej (umowy kompleksowej) albo umowy o świadczenie usługi dystrybucji energii elektrycznej oraz umowy sprzedaży energii elektrycznej, najpóźniej w terminie 30 dni od daty wydania przez PGE Dystrybucja S.A. Podmiotowi Przyłączanemu dokumentu „Potwierdzenie możliwości świadczenia usługi dystrybucji energii elektrycznej i określenie parametrów technicznych dostaw”. W umowie zostaną przyjęte następujące czasy trwania przerw w dostarczaniu energii elektrycznej: jednorazowa przerwa planowana 16 godz., jednorazowa przerwa nieplanowana 24 godz., łączny czas przerw planowanych w ciągu roku 35 godz., łączny czas przerw nieplanowanych w ciągu roku 48 godz. Podmiot Przyłączany może wskazać inny podmiot uprawniony do zawarcia ww. umowy lub umów. Podstawą do zawarcia ww. umowy/umów jest „Potwierdzenie możliwości świadczenia usługi dystrybucji energii elektrycznej i określenie parametrów technicznych dostaw”, które PGE Dystrybucja S.A. wydaje niezwłocznie po dokonaniu odbioru robót, otrzymaniu opłaty za przyłączenie i pozyskaniu oświadczenia, o którym mowa w pkt 3),
- 5) zawiadomienia PGE Dystrybucja S.A. o zawarciu umowy kompleksowej lub umowy sprzedaży energii elektrycznej zgodnie z punktem 4),
- 6) utrzymywania właściwego stanu technicznego należących do niego instalacji i urządzeń elektrycznych w nieruchomości / lokalu / budynku, do którego ma być dostarczana energia elektryczna, utrzymywania właściwych warunków użytkowania urządzeń do pomiaru zużycia energii elektrycznej, w tym zabezpieczenia układu pomiarowego przed uszkodzeniem lub utratą,
- 7) nieodpłatnego udostępnienia PGE Dystrybucja S.A. swojej nieruchomości w celu budowy i rozbudowy sieci elektroenergetycznej zgodnie z wydanymi warunkami przyłączenia, jak również do zapewnienia dostępu, wraz z niezbędnym sprzętem, do urządzeń stanowiących własność PGE Dystrybucja S.A. znajdujących się na nieruchomości Podmiotu Przyłączanego w celu usunięcia awarii, kontroli, przeglądu, modernizacji oraz dostępu do układu pomiarowo – rozliczeniowego. Podmiot Przyłączany na żądanie PGE Dystrybucja S.A. ustanowi na rzecz PGE Dystrybucja S.A. służebność przesyłu wzdłuż linii przebiegu sieci, w formie aktu notarialnego z wpisem do księgi wieczystej. Koszty aktu notarialnego i opłat sądowych poniesie PGE Dystrybucja S.A. Powyższa służebność będzie polegała na prawie korzystania z pasa gruntu o szerokości 1 m na trasie przebiegu sieci elektroenergetycznej na nieruchomościach Podmiotu Przyłączanego – w celu wybudowania oraz eksploatacji infrastruktury elektroenergetycznej, stanowiącej własność PGE Dystrybucja S.A., na prawie dostępu do niej (prawo dojścia i dojazdu), wraz z niezbędnym sprzętem, jej modernizacji, przebudowy i rozbudowy, w tym wymiany i wyprowadzania nowych obwodów, jak również konserwacji, przeprowadzania remontów, usuwania awarii, dokonywania kontroli, przeglądu oraz ewentualnej likwidacji i demontażu urządzeń elektroenergetycznych,
- 8) ustanowienie służebności o powierzchni ok. 9m² w celu wybudowania oraz eksploatacji stacji transformatorowej słupowej stanowiącej własność PGE Dystrybucja S.A., polegającej na prawie dostępu do niej (prawo dojścia i dojazdu), wraz z niezbędnym sprzętem, jej modernizacji, przebudowy i rozbudowy, w tym wymiany i wyprowadzania nowych obwodów, jak również konserwacji, przeprowadzania remontów, usuwania awarii, dokonywania kontroli, przeglądu oraz ewentualnej likwidacji i demontażu urządzeń elektroenergetycznych, nie później niż 6 miesięcy przed terminem przyłączenia. Koszty aktu notarialnego i opłat sądowych poniesie PGE Dystrybucja S.A.,
- 9) dostarczenia do PGE Dystrybucja S.A. prawomocnej decyzji pozwolenia na budowę obiektu wymienionego w tytule umowy, lub innego dokumentu wymaganego ustawą Prawo budowlane, o ile zgodnie z przepisami istnieje konieczność jego uzyskania, nie później niż 6 miesięcy przed terminem przyłączenia. Dostarczenie ww. dokumentu może warunkować rozpoczęcie realizacji robót budowlano – montażowych przez PGE Dystrybucja S.A.,
- 10) doprowadzenia terenu budowy do stanu (np. poprzez niwelację terenu, usunięcie maszyn budowlanych itp.) umożliwiające rozpoczęcie przez PGE Dystrybucja S.A. prac budowlano – montażowych w terminie nie później niż 6 miesięcy przed terminem przyłączenia, wskazanego w §1 ust. 5.

§ 5 DANE KONTAKTOWE

Przedstawicielami Stron upoważnionymi do wymiany danych i informacji w trakcie realizacji niniejszej umowy oraz podejmowania ustaleń koordynacyjnych są:

Ze strony Podmiotu Przyłączanego	Ze strony PGE Dystrybucja S.A.
	Punkt Obsługi Klienta Dystrybucyjnego nr tel. +48 41 252 67 90

§ 6 WARUNKI ROZWIĄZANIA I ODSTĄPIENIA OD UMOWY

- Umowa może być rozwiązana w drodze zgodnego porozumienia Stron.
- PGE Dystrybucja S.A. przysługuje prawo odstąpienia od niniejszej umowy, na mocy oświadczenia o odstąpieniu złożonego nie później niż w terminie 90 dni od daty:
 - powzięcia informacji o utracie przez Podmiot Przyłączany tytułu prawnego do nieruchomości,
 - upływu 30-dniowego terminu, wyznaczonego Podmiotowi Przyłączanemu przez PGE Dystrybucja S.A. na realizację konkretnych obowiązków ujętych w § 3 umowy, w zakresie których Podmiot ten nie wywiązuje się ze swoich zobowiązań.
- Postanowienia niniejszego paragrafu nie stanowią ograniczenia dla Stron w możliwości odstąpienia od umowy na zasadach przewidzianych w przepisach prawa.
- Rozwiązanie lub odstąpienie od umowy z przyczyn dotyczących jednej ze Stron uprawnia drugą Stronę do dochodzenia na zasadach ogólnych naprawienia wynikłej z tego tytułu szkody, w szczególności zaś taka szkoda może obejmować równowartość kosztów i nakładów lub zobowiązań faktycznie poniesionych lub spełnionych w związku z realizacją niniejszej umowy. Uprawnienie do uzyskania przez Stronę naprawienia pełnej szkody nie jest ograniczone wysokością szacowanej opłaty za przyłączenie.
- Odstąpienie lub rozwiązanie umowy następuje poprzez oświadczenie złożone drugiej Stronie w formie pisemnej pod rygorem nieważności.

§ 7 ZASADY ODPOWIEDZIALNOŚCI STRON

- Strony zastrzegają sobie prawo do naliczenia odsetek i kar umownych za niedotrzymanie warunków niniejszej umowy, w następujących przypadkach i wysokościach:
 - Strony mogą naliczyć kary umowne w wysokości 0,05 % wartości szacunkowej opłaty za przyłączenie brutto, za każdy dzień zwłoki powstałej z winy drugiej strony w dochowaniu terminu określonego w § 1 ust. 5,
 - PGE Dystrybucja S.A. może naliczyć odsetki zgodnie z obowiązującymi w tym zakresie przepisami prawa, za każdy dzień opóźnienia w przypadku nieterminowej płatności wynikającej z niniejszej umowy,
- PGE Dystrybucja S.A. nie ponosi odpowiedzialności z tytułu uchybienia terminowi realizacji przedmiotu umowy w przypadku, gdy uchybienie to nastąpiło z przyczyn nieleżących po stronie PGE Dystrybucja S.A., a w szczególności:
 - niewywiązania się przez Podmiot Przyłączany z obowiązków określonych w § 3 niniejszej umowy,
 - nieudostępnienia przez osoby trzecie nieruchomości, na których ma być realizowana budowa (rozbudowa) sieci elektroenergetycznej,
 - wystąpienia siły wyższej – tj. zdarzenia nagłego, nieprzewidywalnego i niezależnego od woli Stron, uniemożliwiającego wykonanie umowy w całości lub części,
 - braku niwelacji terenu do rzędnych docelowych, przez który została zaprojektowana sieć dystrybucyjna.
- W przypadku, gdy wysokość szkody poniesionej przez Stronę umowy przekroczy wysokość zastrzeżonej kary umownej, poszkodowana Strona umowy uprawniona jest do dochodzenia odszkodowania uzupełniającego na zasadach ogólnych uregulowanych w kodeksie cywilnym.

§ 8 ZASADY ROZSTRZYGANIA SPORÓW

- W przypadkach nieuregulowanych niniejszą umową mają zastosowanie przepisy ustawy Kodeks cywilny, ustawy Prawo energetyczne oraz przepisy wykonawcze wydane na jej podstawie.
- Wszelkie spory, jakie mogą powstać w związku z realizacją tej umowy, Strony będą starały się rozstrzygać w drodze negocjacji, a w przypadku niemożliwości osiągnięcia porozumienia – poddadzą taki spór pod rozstrzygnięcie właściwym sądom powszechnym.

3. Jeżeli przepisy odrębne nie stanowią inaczej, PGE Dystrybucja S.A. jest obowiązana udzielić odpowiedzi na reklamację konsumenta w terminie 30 dni od dnia jej otrzymania -jeżeli PGE Dystrybucja S.A. nie udzieli odpowiedzi na reklamację w tym terminie, uważa się, że uznała reklamację. Odpowiedź na reklamację PGE Dystrybucja S.A. przekazuje konsumentowi na papierze lub innym trwałym nośniku.
4. W przypadku wynikającego z niniejszej Umowy sporu z PGE Dystrybucja S.A., odbiorca energii elektrycznej w gospodarstwie domowym ma prawo wystąpić do Koordynatora do spraw negocjacji z wnioskiem o wszczęcie postępowania w sprawie pozasądowego rozwiązania sporu, gdy w następstwie złożonej przez odbiorcę energii elektrycznej w gospodarstwie domowym reklamacji spór nie został rozwiązany.
5. Koordynator do spraw negocjacji jest podmiotem uprawnionym do prowadzenia postępowania w sprawie pozasądowego rozwiązywania sporów konsumenckich w rozumieniu ustawy z dnia 23 września 2016 r. o pozasądowym rozwiązywaniu sporów konsumenckich (Dz.U. z 2016 r. poz. 1823) oraz osobą prowadzącą to postępowanie w rozumieniu tej ustawy.
6. Konsument może także korzystać z doradztwa rzeczników konsumentów – warunki skorzystania oraz tryb i organizację pracy określają przepisy ustawy z dnia 16 lutego 2007 r. o ochronie konkurencji i konsumentów (t.j. Dz. U. z 2019 r. poz. 369 z późn. zm).

§ 9 POSTANOWIENIA KOŃCOWE

1. Okres obowiązywania niniejszej umowy: od daty zawarcia umowy do dnia **05-02-2028 r.**
2. Wszelkie zmiany niniejszej umowy wymagają formy pisemnej pod rygorem nieważności.
3. Administratorem danych osobowych podanych w procesie przyłączenia, w tym wskazanych w niniejszej umowie (i załącznikach) jest PGE Dystrybucja S.A. z siedzibą w Lublinie, ul. Garbarska 21 A, 20-340 Lublin. Szczegółowe informacje w zakresie przetwarzania tych danych osobowych zawiera Klauzula informacyjna stanowiąca Załącznik nr 4 do niniejszej Umowy.
4. W przypadku zmiany charakteru instalacji na sieć dystrybucyjną zgodnie z postanowieniem § 4 ust. 3 rozporządzenia Ministra Klimatu i środowiska z dnia 22 marca 2023 r. w sprawie szczegółowych warunków funkcjonowania systemu elektroenergetycznego (Dz. U z dnia 28 kwietnia 2023 r. poz. 819, z późn. zm.) każdorazowy podmiot przyłączony zobowiązany jest złożyć wniosek o określenie warunków przyłączenia. Zmiana charakteru instalacji odbiorczej na elektroenergetyczną sieć dystrybucyjną będzie skutkować naliczeniem opłaty za przyłączenie w wysokości 100% kosztów rzeczywistych przyłączenia zrealizowanego przyłącza pomniejszoną o wniesioną opłatę za przyłączenie związaną z dotychczasowym charakterem instalacji.
5. W związku z posiadaniem przez PGE Polska Grupa Energetyczna S.A. statusu spółki dominującej w stosunku do PGE Dystrybucja S.A. oraz statusu spółki publicznej, PGE Dystrybucja S.A. jest uprawniona przekazać tę umowę oraz dokumenty z nią związane do PGE Polska Grupa Energetyczna S.A. na potrzeby wykonania przez tę spółkę obowiązków wynikających z przepisów powszechnie obowiązujących.
6. PGE Dystrybucja S.A. oświadcza, że posiada status dużego przedsiębiorcy – w rozumieniu ustawy z dnia 8 marca 2013 r. o przeciwdziałaniu nadmiernym opóźnieniom w transakcjach handlowych (t.j. Dz.U. 2023 poz. 1790 z późn. zm.).
7. Treść powołanych w umowie aktów prawnych jest dostępna na stronie <http://isap.sejm.gov.pl/>.
8. Umowę niniejszą sporządzono w dwóch jednobrzmiących egzemplarzach, po jednym egzemplarzu dla każdej ze Stron.

Wykaz załączników do umowy:

- | | |
|----------------|---|
| Załącznik nr 1 | Warunki przyłączenia nr 25-11/WP/02855 z dnia 05-08-2025 r. |
| Załącznik nr 2 | Harmonogram przyłączenia. |
| Załącznik nr 3 | Kalkulacja wstępna opłaty za przyłączenie z dnia 05-08-2025 r. |
| Załącznik nr 4 | Klauzula informacyjna w zakresie przetwarzania danych osobowych – dotyczy osób fizycznych (w tym prowadzących jednoosobową działalność gospodarczą, w formie spółki cywilnej, jak i pełnomocników i reprezentantów Podmiotu Przyłączanego). |

Podpisy Stron umowy.

Podmiot Przyłączany
(czytelny podpis)

PGE Dystrybucja S.A.
(czytelny podpis)

PGE Dystrybucja S.A.
Oddział Skarżysko-Kamienna
Rejon Energetyczny Radom

Zastępca Dyrektora
Piotr Ziewiecki

Radom, 05-08-2025 r.

25-11/5/02855.

Załącznik nr 1 do umowy nr 25-11/UP/02855 o przyłączenie do sieci.

**Warunki przyłączenia nr 25-11/WP/02855 dla Podmiotu V grupy przyłączeniowej
do sieci dystrybucyjnej o napięciu znamionowym 0,4 kV**

Nazwa obiektu przyłączanego do sieci: hala magazynowana

Lokalizacja: gmina Zakrzew, miejscowość Taczów, nr dz. 73/6

Na podstawie Rozporządzenie Ministra Klimatu i Środowiska w sprawie szczegółowych warunków funkcjonowania systemu elektroenergetycznego z dnia 22 marca 2023 r. (Dz.U. z 2023 r. poz. 819 z późn. zm.), w odpowiedzi na wniosek z dnia 16-07-2025, określa się następujące warunki przyłączenia:

- 1 Miejsce przyłączenia: **rozdzielnia nN projektowanej stacji transformatorowej SN/nN**. Stacja zasilająca **proj. TACZÓW 4**.
- 2 Miejsce dostarczania energii elektrycznej stanowiące jednocześnie miejsce rozgraniczenia własności sieci dystrybucyjnej PGE Dystrybucja S.A. i instalacji Podmiotu Przyłączanego: **[26] zaciski na listwie zaciskowej za układem pomiarowo-rozliczeniowym w kierunku instalacji odbiorcy**.
- 3 Moc przyłączeniowa: **35,00 kW** – zasilanie podstawowe.
- 4 Rodzaj przyłącza: **kablowe**.
- 5 Zakres niezbędnych zmian w sieci związanych z przyłączeniem:
 - 5.1 **wybudować stację transformatorową napowietrzną typu STS 20/400 z transformatorem 15/04kV dobranym do obciążenia - miejsce lokalizacji stacji uzgodnić na etapie projektowania w RE Radom.**
 - 5.2 **w miejscu nawiązania z linią SN Jedlińsk-Gulin zabudować rozłącznik RUNIIS 24/4.**
 - 5.3 **projektowaną stację transformatorową zasilic linią kablową 3xXRUHAKXS 1x120mm² z linii SN Jedlińsk-Gulin poprzez projektowany rozłącznik SN.**
 - 5.4 **zabudować złącze kablowo-pomiarowe nN ZKP w linii ogrodzenia/granicy działki nr 73/6.**
 - 5.5 **projektowane złącze kablowo-pomiarowe zasilic linią kablową YAKXS 4x240mm² z proj. stacji transformatorowej.**
- 6 Wymagania w zakresie budowy instalacji odbiorcy:
 - 6.1 **Od złącza pomiarowego do miejsca odbioru wybudować wewnętrzną linię zasilającą spełniającą wymogi określone w Rozporządzeniu Ministra Infrastruktury z dn. 12 kwietnia 2002r w sprawie warunków technicznych, jakim powinny odpowiadać budynki i ich usytuowanie (Dz. U. nr 75 poz. 690) z późniejszymi zmianami.**
 - 6.2 **Zewnętrzną i wewnętrzną instalację elektryczną odbiorczą wykonać zgodnie z aktualnie obowiązującymi w tym zakresie przepisami.**
- 7 Miejsce zainstalowania układu pomiarowo-rozliczeniowego: **złącze kablowo-pomiarowe nN w linii ogrodzenia/granicy działki.**
- 8 Wymagania dotyczące układu pomiarowo-rozliczeniowego i systemu pomiarowo-rozliczeniowego:
 - 8.1 **zastosować bezpośredni układ pomiarowo-rozliczeniowy na napięciu 0,4 kV z licznikiem 3-fazowym energii elektrycznej zapewniającym pomiar energii czynnej i biernej z rejestracją profili obciążenia,**
- 9 Rodzaj i usytuowanie zabezpieczenia głównego:
 - 9.1 **wyłącznik nadmiarowo-prądowy o wartości prądu znamionowego 63 [A],**
 - 9.2 **ww. zabezpieczenie usytuować w złączu kablowo-pomiarowym,**
- 10 Jako system dodatkowej ochrony od porażeń przyjąć samoczynne wyłączenie zasilania w czasie określonym w obowiązujących normach. Układ pracy sieci zasilającej 0,4 kV: **TN-C**
- 11 Wymagany stosunek poboru energii biernej do czynnej w miejscu dostarczania nie może być większy niż $\tan \phi = 0,4$.
- 12 Poziom zmienności parametrów technicznych energii elektrycznej w sieci mieści się w granicach przywołanego wyżej Rozporządzenia Ministra Klimatu i Środowiska.
- 13 Instalacje i urządzenia elektryczne należące do Odbiorcy powinny zapewniać bezpieczeństwo użytkowania, a przede wszystkim ochronę przed porażeniem prądem elektrycznym oraz ochronę przed przepięciami łączeniowymi i atmosferycznymi występującymi w sieci energetycznej, powstaniem pożaru, wybuchem i innymi szkodami. Wszelkie prace powinny wykonać osoby posiadające odpowiednie uprawnienia i kwalifikacje do prowadzenia robót elektrycznych.

14 Informacje dodatkowe:

14.1 warunki przyłączenia są ważne 2 lata od daty ich doręczenia,

14.2 realizacja inwestycji związanych z przyłączaniem obiektu Wnioskodawcy będzie dokonywana na zasadach określonych w umowie o przyłączenie do sieci dystrybucyjnej. Realizacja warunków przyłączenia (w tym rozpoczęcie prac projektowych) wymaga podpisania w okresie ważności warunków przyłączenia umowy o przyłączenie.

15 Uwagi dodatkowe:

15.1 PGE Dystrybucja S.A. zastrzega sobie prawo zmiany zakresu rzeczowego prac, wynikających ze zmian stanu sieci i jej konfiguracji lub utrudnień w budowie urządzeń.

15.2 Zmiany wpływające na zwiększenie opłaty za przyłączenie wymagają akceptacji Podmiotu Przyłączanego oraz zmiany umowy o przyłączenie.

15.3 Do obliczeń przyjąć:

1. Sieć 15kV w GPZ 110/15kV Jedlińsk skompensowana przez reaktancje
2. Nastawienia na dławikach, normalny układ pracy $J_c=60A$ (sekcja 1= 30A, sekcja 2=30A)
3. Czas własny wyłącznika - 0,04s
4. Czas zabezpieczenia ziemnozwarciowego - 1,0s
5. Czas przerwy w cyklu SPZ: $T_1=1s$, $T_2=15s$
6. Czas zwłoki AWSCz - 3s; czas działania AWSCz - 5s
7. Moc zwarcia na szynach 15kV sekcja 1 - 164MVA, sekcja 2 - 104MVA

Warunki przyłączenia opracował:

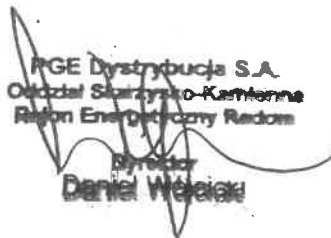
Michał Dudkiewicz



Warunki przyłączenia zatwierdził.

PGE Dystrybucja S.A.
Oddział Starzyńsko-Kamionna
Region Energetyczny Radom

Dyrektor
Daniel Węsierski



ZAŁOŻENIA TECHNICZNE

na budowę stacji napowietrznej w celu zasilenia hali magazynowej w m-ci Taczów dz. 73/6 gm. Zakrzew.

1. Stan istniejący.

W okolicy brak jest linii nN z której można by było podłączyć powyższy obiekt.

2. Zakres budowy w ramach rozbudowy sieci związanej z przyłączeniem:

- Wybudować stację transformatorową napowietrzną 15/0,4kV z transformatorem dobranym do obciążenia na dz. 73/6.
- Stację wyposażać w licznik bilansujący oraz modem komunikacyjny - dostarcza PGE Dystrybucja.
- Projektowaną stację zasilic linią kablową typu 3xXRUHAKXS (1x120mm²) z istniejącej linii SN Jedlińsk-Gulin.
- W miejscu nawiązania z linią SN zabudować rozłącznik RUNIIS 24/4.
- Zapewnić całodobowy dostęp do stacji transformatorowej poprzez zaprojektowanie wygrodzenia stacji oraz dojazdu do stacji (w przypadku głębokiego rowu zaprojektować mostek).

3. Zakres budowy w ramach przyłączenia do sieci:

- Z projektowanej stacji ułożyć kabel nN YAKXS 4x240mm² do projektowanego ZKP dz. 73/6.

4. Zakres rzeczowy łącznie:

- Stacja napowietrzna - 1szt.
- Bramka rozłącznikowa – 1szt.
- Linia kablowa SN typu 3 x XRUHAKXS (1x120mm²), całkowita długość linii SN ok. 40m.
- Kabel nN YAKXS 4x240mm² - ok. 5m.
- Złącze ZKP – 1szt.

5. Uzasadnienie inwestycji.

Brak możliwości zasilenia hali magazynowej mocą 35,00kW z istniejącej sieci nN, potrzeba budowy nowej stacji trafo.

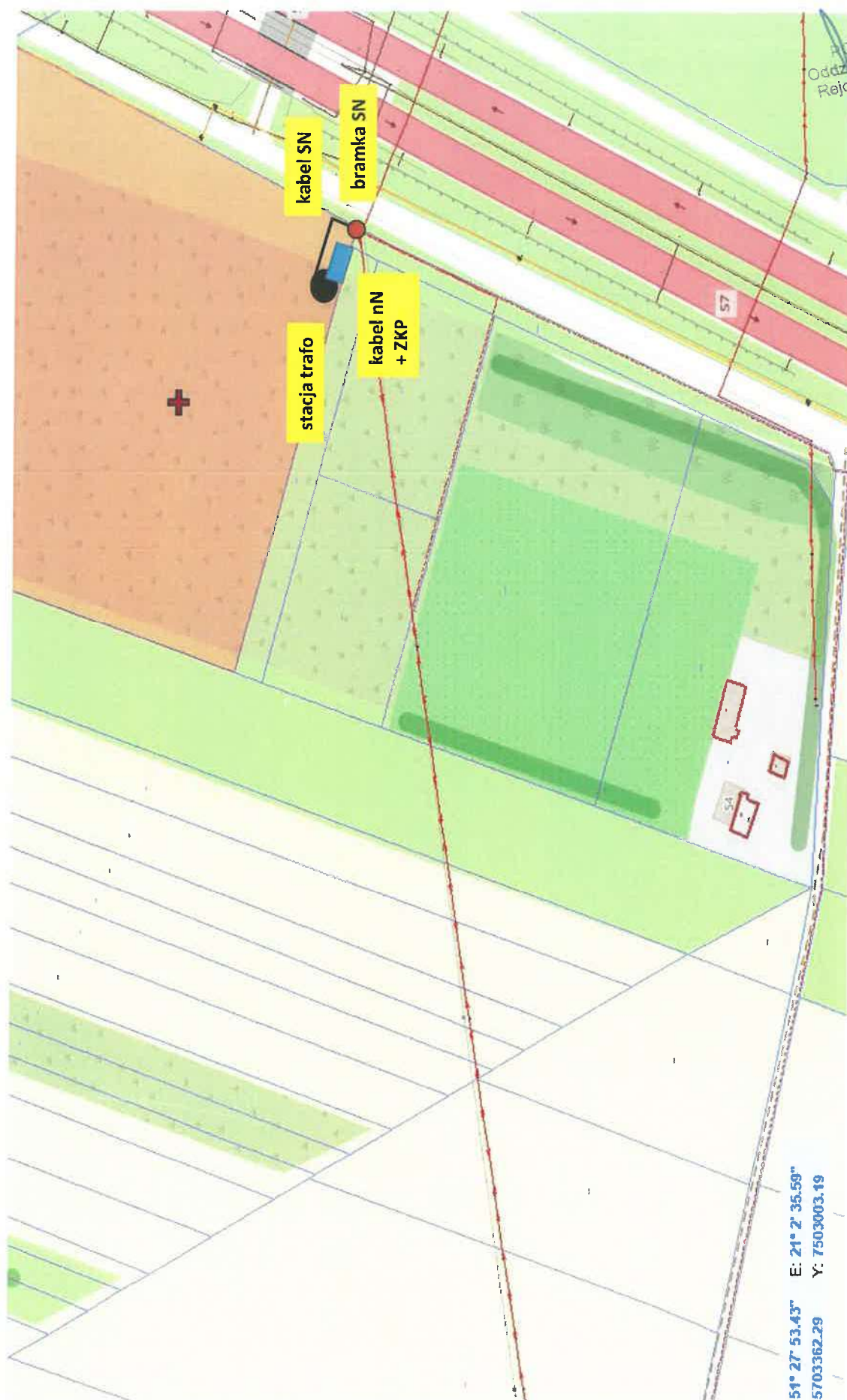
Opracował:

Michał Dudkiewicz

Zatwierdził:

PGE Dystrybucja S.A.
Oddział Skarżysko-Kamienna
Rejon Energetyczny Radom

Dyrektor
Daniel Wójcicki



RGE Dystrybucja S.A.
Oddział Skarżysko-Kamienna
Rejon Energetyczny Radom
Dyrektor
Daniel Wólcicki

51° 27' 53.43" E: 21° 2' 35.59"
5703362.29 Y: 7503003.19